

CRUSH CHAU CREFANUS

AIL-GREU ACRH GYDA MYFYRWYR, ATHRAWON A RHINI LEDLED IWERDDON

Mae'r astudiaeth achos hon yn archwilio sut mae adnoddau AGENDA a CRUSH wedi'u haddasu'n greadigol yn Iwerddon drwy'r Diploma Graddedig mewn Addysg Gymdeithasol, Iechyd ac Iechyd (SPHE)/Addysg Cydberthynas a Rhywioldeb (ACRh) ym Mhrifysgol Dinas Dulyn (DCU). Yn erbyn cefndir o ddiwygio'r cwricwlwm ACRh cenedlaethol, mae dros 100 o athrawon wedi cymryd rhan mewn dysgu proffesiynol cynaliadwy, gan ddefnyddio archwiliadau creadigol i wrando ar fyfyrwyr, staff a rhieni. Mae hyn wedi arwain at brosiect gwrandio ar raddfa fawr ledled Iwerddon yn cynnwys **3,022 o bobl ifanc, 224 o aelodau staff** (gan gynnwys athrawon, caplaniaid ysgol, a chynorthwywyr addysgu), a **52 o rieni**. Mae'r effeithiau deilliannol yn arwyddocaol: o newid ar lefel yr ystafell ddosbarth i eiriolaeth ysgol gyfan, trawsnewid athrawon, a gwaith llais myfyrwyr ar y cyd. Gan gynnwys enghreifftiau amrywiol o arferion ledled Iwerddon, mae'r astudiaeth achos yn dangos sut mae creadigrwydd, gofal a chymuned yn ail-lunio SPHE ac ACRh o'r gwaelod i fyny.

O BOLIS AU I ARFERION

Diwygio ACRh yn y Cyd-destun Gwyddelig

Mae system addysg Iwerddon yn cynnwys ysgolion cynradd ac ysgolion ôl-gynradd (a elwir hefyd yn ysgolion uwchradd). Mae addysg gynradd yn dechrau pan mae plant yn 5 oed. Mae 2 gam i addysg ôl-gynradd:

Cylch Iau – 12 i 15 oed (yn fras)
Cylch Hŷn – 16 i 18 oed (yn fras)

Gall pobl ifanc ddewis cwblhau blwyddyn bontio cyn dechrau'r cylch uwch.

Degawd o newid

Mae Iwerddon wedi diwygio Addysg Cydberthynas a Rhywioldeb (ACRh) ac Addysg Gymdeithasol, Bersonol ac Iechyd (SPHE) yn sylweddol dros y degawd diwethaf. Yn hanesyddol, roedd ACRh yn elfen orfodol o system addysg Iwerddon ers diwedd y 1990au. Roedd wedi'i hintegreiddio'n rhan o SPHE ar lefelau ôl-gynradd cynradd ac iau, ac fel pwnc annibynnol yn y cylch uwch. Er bod canllawiau yn bodoli ar gyfer y cwricwlwm, roedd cydnabyddiaeth gynyddol nad oedd cynnwys a dull cyflwyno ACRh yn diwallu anghenion a realiti bywydau pobl ifanc yn ddigonol.

Gwrandao ar bobl ifanc

Yn 2018, comisiynwyd adolygiad cynhwysfawr o ACRh gan y Gweinidog Addysg a'i gynnal gan y Cyngor Cenedlaethol ar gyfer Cwricwlwm ac Asesu (NCCA). Roedd yr adolygiad hwn yn cynnwys ymgynghoriad eang, yn enwedig â phlant a phobl ifanc, ac roedd eu barn yn ganolog i'r canfyddiadau.

Gosod y sylfaen ar gyfer diwygio

Datgelodd yr adolygiad fod angen dybryd i adnewyddu'r cwricwlwm, yn ogystal â'r angen am newidiadau diwylliannol ehangach yn y ffordd y mae ACRh yn cael ei deall a'i haddysgu mewn ysgolion. Tynnodd sylw at bwysigrwydd cael cwricwlwm yn y dyfodol sy'n berthnasol ac yn seiliedig ar hawliau, wedi'i ategu gan ddealltwriaeth gyfoes o rywioldeb, perthnasoedd, rhywedd, cydsyniad a diwylliannau digidol. Gosododd yr adolygiad hwn, a gynhwyd mewn **adroddiad gan NCCA yn 2019**, y sylfaen ar gyfer **proses gynhwysfawr o ddiwygio'r cwricwlwm**.

Cwricwlwm newydd, cyfeiriad newydd

Yn 2023, cyflwynwyd manyleb **SPHE Cylch Iau** newydd, ac fe gwblhawyd manyleb Cylch Hŷn ddiwygiedig yn 2024 i'w chyflwyno yn 2026. Mae'r cwricwla diwygiedig hyn yn dynodi cam amlwg tuag at gyflwyno ddull sy'n fwy seiliedig ar hawliau, yn fwy cynhwysol, ac yn ymdrin ag ACRh yn Iwerddon mewn modd craff yn feirniadol.

CAM CYNTAF O'I FATH

Diploma Graddedig SPHE ym Mhrifysgol Dinas Dulyn (DCU)

Ochr yn ochr â diwygio'r cwricwlwm, roedd cydnabyddiaeth glir o fewn cyd-destun polisi lwerddon fod angen cefnogaeth broffesiynol, amser a lle pwrpasol ar athrawon i feithrin yr hyder, y gallu a'r gofal sydd eu hangen i gyflwyno cwricwlwm ACRh sy'n esblygu mewn ffordd ystyrlon.

Lansio Diploma Graddedig SPHE ac ACRh cyntaf lwerddon

Mewn ymateb, fe lansiodd Prifysgol Dinas Dulyn (DCU), mewn partneriaeth â'r Adran Addysg, y Diploma Graddedig cyntaf mewn SPHE ac ACRh yn 2023. Mae'r rhaglen Lefel 9 NFQ ran-amser hon, sy'n flwyddyn o hyd, yn nodi buddsoddiad sylweddol mewn dysgu proffesiynol athrawon, a dyma'r raglen gyntaf o'i bath yn lwerddon.

Strwythuredig, Cynaliadwy, a Moesegol: Model Newydd ar gyfer Dysgu ACRh

Mae'r Diploma yn cynnig cyfle strwythuredig a chynaliadwy i athrawon ôl-gynradd sydd mewn swydd ar hyn o bryd i ddyfnhau eu galluoedd addysgeg a beirniadol ym meysydd SPHE ac ACRh. Ar ben hynny, mae'n cydnabod cymhlethdodau llafur a moesegol affeithiol y gwaith hwn. Am y tro cyntaf, mae athrawon o bob rhanbarth, sector a math o ysgol yn cael eu cefnogi i ddod ynghyd fel cymuned ddysgu broffesiynol genedlaethol dros flwyddyn academaidd lawn.

Momentwm Cynyddol: Dros 100 o athrawon ac mae'r niferoedd yn cynyddu

Hyd yma, mae 106 o athrawon wedi cofrestru ar gyfer y rhaglen, ac mae 77 wedi cwblhau hyd yn hyn.

Blwyddyn o Ymarfer, Partneriaethau, ac Addysgeg

Elfen ganolog o'r rhaglen yw'r modiwl Ymarfer Proffesiynol a Phartneriaethau blwyddyn o hyd. Mae'r archwiliad creadigol yn rhan greiddiol o'r modiwl hwn. Wedi'u hysbrydoli gan CRUSH a'r rhaglenni dysgu proffesiynol yng Nghymru, mae Dr Leanne Coll a Dr Ester McGeeney wedi mynd ati'n greadigol i ailfodelu'r rhaglen 3 diwrnod wreiddiol fel modiwl 8 mis o hyd sy'n cefnogi athrawon i gynnal archwiliad creadigol drwy gymysgedd o weithdai ar y campws ac ar-lein. Mae'r addasiad hwn wedi galluogi ymgysylltiad cynaliadwy, ailadroddus a myfyriol dwfn ag egwyddorion creadigrwydd, cyfranogiad a chydysniad ym maes ACRh.

Ailddychmygu Dysgu Proffesiynol Drwy Archwiliad Creadigol

Wrth ddechrau eu harchwiliad, cefnogir athrawon i ddatblygu Cynllun Archwilio Creadigol, ac mae Leanne ac Ester yn rhoi cefnogaeth fanwl ymlaen llaw. Mae'r cyfnod cynllunio hwn yn annog eglurder o ran pwrpas ac ymwybyddiaeth foesegol o'r cychwyn cyntaf.

O Gynllunio i Ymarfer: Cefnogi Athrawon Bob Cam o'r Ffordd

Yn unigryw i'r model Gwyddelig, mae athrawon yn cymryd rhan mewn cymunedau dysgu proffesiynol o ymarfer hefyd, lle maen nhw'n rhannu eu teithiau archwilio, yn cymryd rhan mewn deialog feirniadol a myfyriol gyda chyfoedion, ac yn dysgu o gyd-destunau ysgol amrywiol. Mae'r cymunedau hyn yn creu mannau hanfodol ar gyfer dysgu a chefnogi gyda'i gilydd. Dros gyfnod y prosiectau, cefnogir athrawon hefyd drwy ddolenni adborth rheolaidd, sesiynau ar y campws ac ar-lein, yn ogystal â chyfleoedd strwythuredig i fyfrio ar eu dealltwriaeth sy'n esblygu.

Trawsnewid ar Waith: Pŵer Myfyrio Aml-foddol

Fel carreg filltir i'r modiwl, mae pawb sy'n cymryd rhan yn cyflwyno myfyrdod ar ffurf blog fideo ar ddiwedd y broses, gan olrhain eu taith archwilio, amlygu adegau dysgu allweddol, a mynegi sut mae eu harferion a'u safbwyntiau wedi newid dros amser. Mae'r myfyrdod aml-foddol hwn yn rhoi tystiolaeth gyfoethog o'r trawsnewidiad proffesiynol a allai ddod i'r amlwg wrth roi prosesau archwilio creadigol yn eu lle a'u gosod o fewn cymuned ddysgu broffesiynol gefnogol.

Ymgysylltiad cenedlaethol

Yn ystod dwy flynedd gyntaf y diploma graddedig, cwblhaodd 77 o fyfyrwyr **archwiliad creadigol** yn eu lleoliadau addysgol. Mae hyn wedi arwain at brosiect gwrando ar raddfa fawr ledled Iwerddon sy'n cynnwys **3,022 o bobl ifanc, 224 o aelodau staff** (gan gynnwys athrawon, caplaniaid ysgol, a chynorthwywyr addysgu), a **52 o rieni**.

| | Carfan 1 | Carfan 2 | |
|-------------------------------|----------|----------|------|
| Archwiliadau creadigol | 34 | 43 | 77 |
| Pobl ifanc | 1461 | 1561 | 3022 |
| Staff | 114 | 110 | 224 |
| Rhieni | 49 | 3 | 52 |

GWRANDO'N EANG

Archwiliadau creadigol ledled Iwerddon

Yr effaith ddeilliannol: o'r ystafell ddosbarth i newid ysgol gyfan

Mae'r astudiaeth achos Wyddelig yn tynnu sylw at effaith unigryw sy'n deillio o ymgysylltu'n barhaus ac mewn modd creadigol â CRUSH yn y Diploma Graddedig mewn SPHE/ACRrh. Gan weithio mewn cymunedau arferion clos gyda chefnogaeth Dr Leanne Coll a Dr Ester McGeeney, rhoddwyd yr amser, yr ymddiriedaeth a'r offer creadigol i athrawon wrando'n ofalus ar gymunedau eu hysgol ac ar ei gilydd. Nid yn unig y cefnogodd y broses hon sy'n flwyddyn o hyd newid addysgegol ar lefel yr ystafell ddosbarth, roedd hefyd yn gatalydd ar gyfer gwaith eirioli ar lefel yr ysgol gyfan ac o fewn mentrau lles ehangach yn eu hysgolion:

"Rydw i wedi gwneud [SPHE] yn bwnc ar yr agenda ac wedi defnyddio fy nghanfyddiadau archwilio creadigol i dynnu sylw at faterion allweddol yn fy ysgol."

(Athro, Carfan 2)

Trawsnewid Hunaniaeth ac Arferion Athrawon

Arweiniodd yr ymgysylltiad creadigol at newidiadau dwys hefyd o ran hunaniaethau proffesiynol yr athrawon. Mae athrawon yn aml yn disgrifio'r archwiliad fel un trawsnewidiol, gan ysgogi twf proffesiynol parhaol:

"Fe gafodd gryn ddylanwad ar fy null addysgu... roedd yn fan cychwyn o'r newydd a rhoddodd egni mawr ei angen i fy ngyrfa addysgu 20 mlynedd o hyd."

(Athro, Carfan 1)

Hyder, Gweithredu, ac Arweinyddiaeth Gydweithredol

Yn ei hanfod, mae astudiaeth achos CRUSH Iwerddon yn dangos, pan fydd prosesau archwilio creadigol yn cael eu cynnal dros amser ac yn seiliedig ar fyfrio cydweithredol, eu bod nid yn unig yn meithrin arferion ACRrh sy'n ymgysylltu mewn modd craff ac ymatebol, ond hefyd ymdeimlad dyfnach o weithredu, hyder ac arweinyddiaeth ymhlith athrawon.

Mae myfyrwyr am gael eu clywed

Roedd athrawon yn aml yn cael eu synnu gan frwdfrydedd myfyrwyr dros gymryd rhan yn yr archwiliad a'u parodrwydd i fynegi barn ar yr hyn yr oedden nhw am ei ddysgu. Fel y nododd un athro:

"Mae myfyrwyr am i bobl wrando arnyn nhw, fel eu bod yn cael eu clywed, Maen nhw am wneud eu penderfyniadau eu hunain ac maen nhw wrth eu bodd yn cael rhoi mewnbnw am yr hyn maen nhw'n ei ddysgu. Roedden nhw wrth eu bodd â dosbarth creadigol a'r cyfle i roi gwybod i'w hathro (fi) beth roedden nhw eisiau ei ddysgu. Roedden nhw'n llawn cyffro am y ffaith, oherwydd eu mewnbnw yn yr archwiliad creadigol, y gallen nhw helpu i newid a gwella pwnc SPHE / ACRrh ar gyfer myfyrwyr y dyfodol."

(Athro, Carfan 1)

Amrywiaeth o leoliadau

Cynhaliwyd archwiliadau creadigol mewn ystod eang o leoliadau addysgol ôl-gynradd ledled Iwerddon: trefol a gwledig, enwadol ac anenwadol, un rhyw a chyd-addysgol, cyhoeddus a phreifat, ysgolion prif ffrwd ac ysgolion arbennig. Dim ond 8 athro SPHE, 9 rhiant neu 10 o bobl ifanc fu'n rhan o'r archwiliadau lleiaf, tra bod yr un mwyaf yn cynnwys 320 o fyfyrwyr ar draws pum grŵp blwyddyn. Roedd y rhai a gymerodd ran yn amrywio o ran oedran o fyfyrwyr blwyddyn 1 (12-13 oed) i fyfyrwyr y chweched flwyddyn (17-18 oed).

| | Carfan 1 | Carfan 2 | | % |
|---|----------|----------|------|-----|
| Cylch iau (12 - 14) | 687 | 646 | 1333 | 44 |
| 3^{edd} / 4^{edd} Flwyddyn (14 - 15) | 347 | 296 | 643 | 21 |
| Cylch uwch (15 - 18) | 427 | 619 | 1046 | 35 |
| CYFANSWM | 1461 | 1561 | 3022 | 100 |

CYNNAL ARCHWILIADAU CREADIGOL YN WAHANOL

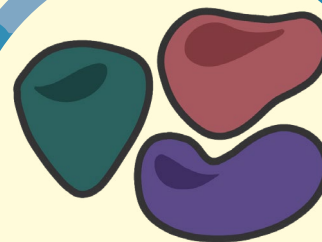
Mae'r athrawon rydyn ni wedi gweithio gyda nhw yn Iwerddon wedi defnyddio ac addasu'r gweithgareddau a'r syniadau o AGENDA a CRUSH i wrando ar wahanol randdeiliaid yn eu cyd-destunau. Maen nhw hefyd wedi creu eu gweithgareddau gwranddo eu hunain yn ogystal ag archwilio posibiliadau newydd ar gyfer cynnal yr archwiliad creadigol mewn ffordd wahanol.



CYFLWYNO
SPHE



AILADEILADU
SPHE



AILGYFEIRIO
SPHE



ADOLYGU
SPHE

PAN FO WALIAU'N GALLU SIARAD

Cyflwyno, ailadeiladu, ailgyfeirio ac adolygu darta

CYFLWYNO SPHE

41 o bobl ifanc (15-18 oed) | 3 athro | Ysgol ôl-gynradd

Ysgol gymunedol • Canolbarth Lloegr • Un rhyw • Seiliedig ar ffydd (Catholig)

Fe wnaethon ni wahodd myfyrwyr hŷn yr ysgol i gymryd rhan mewn nifer o strategaethau archwilio creadigol – **cymylau cymorth**, **platiau STOPIO-DECHRAU**, **jariau**, **rhwystro teimladau** a chalonnau – i rannu'r hyn sydd bwysicaf iddyn nhw ac i gyfleu'r hyn a allai fod yn bosibl ar gyfer ACRh ar draws blynyddoedd iau ac uwch yn ein hysgol. Dewisodd y myfyrwyr pa Darta yr hoffon nhw ei rannu ar y cyd yn rhan o arddangosfa wal yn yr ystafell ddosbarth a'r Darta yr oedden nhw am ei rannu â'r tîm addysgu yn unig. Daeth yr arddangosfa wal yn bwynt trafod unigryw i fyfyrwyr a staff ar lefel yr ysgol gyfan.

"Roeddwn i wrth fy modd gyda'r holl broses archwilio greadigol (mwy nag oeddwn i wedi meddwl y baswn i!). Mwynhaodd fy myfyrwyr hyn yn fawr hefyd ac maen nhw am i'r creadigrwydd hwn barhau! Roedd y staff yn chwilfrydig hefyd. Byddaf yn bendant yn gwneud Archwiliadau Creadigol eto ac rwy'n bwriadu defnyddio'r broses hon gyda myfyrwyr blwyddyn gyntaf fel ffordd o lywio cynllunio ar gyfer darpariaeth Lles yn yr ysgol."



AILADEILADU SPHE

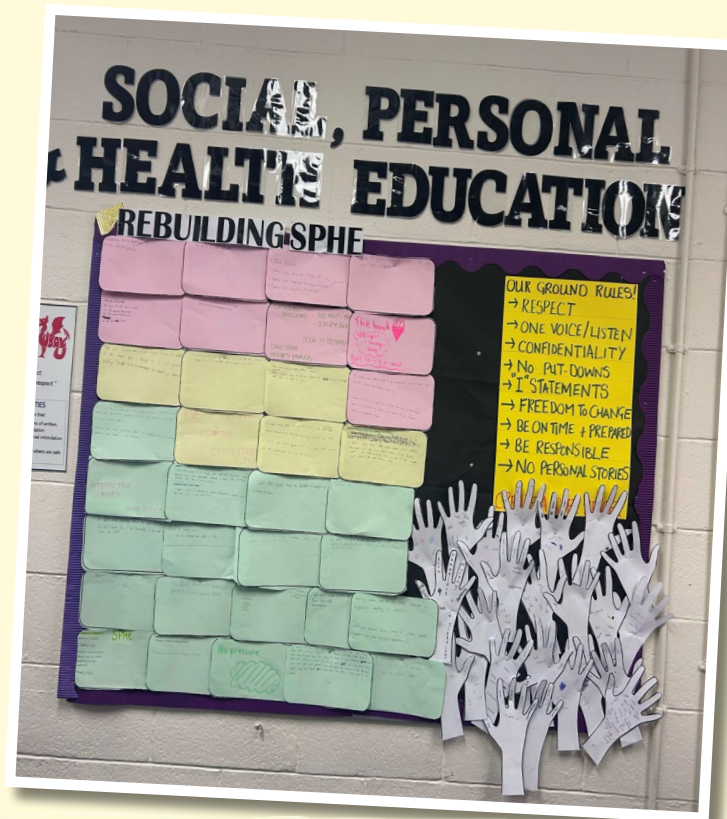
28 o bobl ifanc (14-15 oed) | 1 athro/athrawes | Ysgol ôl-gynradd

Talu ffioedd • Trefol • Cyd-addysgol • Seiliedig ar ffydd (Protestannaidd)

Gofynnwyd i fyfyrwyr 'Ailadeiladu SPHE' gan ddefnyddio templedi brics: Defnyddiwyd gwyrdd ar gyfer yr hyn sydd wedi bod yn ddefnyddiol yn SPHE, melyn ar gyfer yr hyn sydd wedi bod yn iawn/rhywbeth nad ydych yn hidio'r naill ffordd am SPHE, a choch ar gyfer yr hyn sydd wedi bod yn llai defnyddiol/rhywbeth nad ydych chi'n ei hoffi am SPHE.

Arddangoswyd darta yn y coridor, ochr yn ochr â darta o weithgareddau archwilio creadigol eraill, ac fe'i ddadansoddwyd i nodi pa newidiadau sydd eu hangen i gwricwlwm SPHE.

"Ymgysylltodd fy ngrŵp yn dda iawn â'r archwiliad ac maen nhw'n parhau i'm synnu yn SPHE – rydym wedi dod i gytundeb y bydda i yn ceisio gwneud fy ngorau i ymgorffori cymaint o greadigrwydd â phosibl, camu'n ôl o werslyfr SPHE a'u holi'n gyson ynghylch sut maen nhw'n teimlo bod y pynciau'n mynd"



AILGYFEIRIO SPHE

84 o fyfyrwyr (12-16 oed) | 3 athro | Ysgol ôl-gynradd

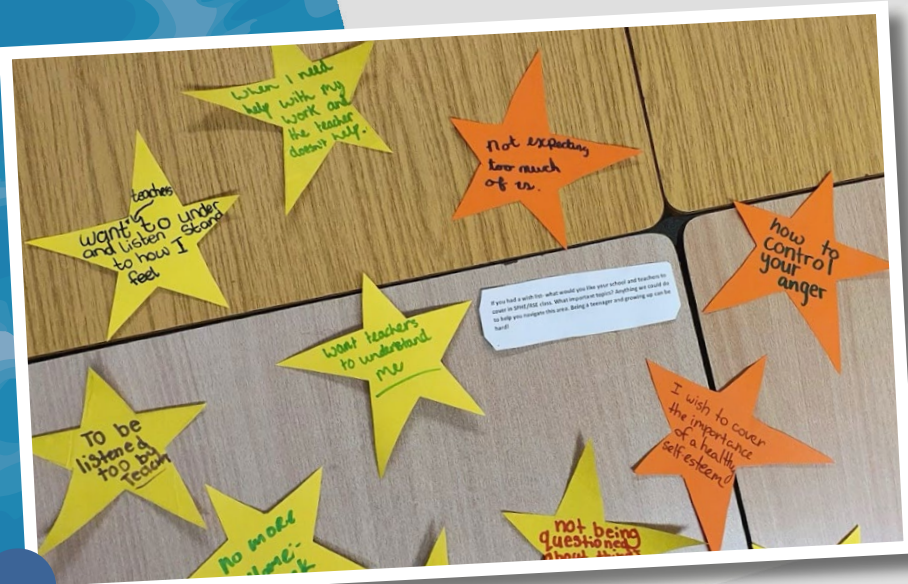
Ysgol gymunedol • Canol dinas (neu drefol) • Cyd-addysgol • Anenwadol (Protestannaidd)

Fe wnaethon ni wahodd pobl ifanc i gymryd rhan mewn archwiliad creadigol, a oedd yn cynnwys gwneud Olion troed, Calonnau, Sêr, Jariau, Arolygon, Wal Newid yn defnyddio sticeri Post-it, a Gwneuthurwr Barddoniaeth Blackout.

Gweler pecyn cymorth Llais Pobl Ifanc yn Cyfrif yr NSPCC sy'n archwilio llawer o'r gweithgareddau hyn

Er enghraifft, yn y gweithgaredd sêr dymuniadau, gofynnwyd i'r bobl ifanc: Pe bai gennych chi restr ddymuniadau, beth hoffech chi weld eich ysgol a'ch athrawon yn ei gynnwys yn y dosbarth SPHE ac ACRh? Pa bynciau pwysig? Oes unrhyw beth y gallem ei wneud i'ch helpu i lywio'r maes hwn?

"Roedd yn arbennig iawn gweld myfyrwyr sy'n aml yn ei chael hi'n anodd ymgysylltu, yn cymryd rhan"



Ni chymerodd pob grŵp ran ym mhob tasg a amlinellwyd ac esblygodd y syniadau dros bob sesiwn. Gofynnwyd i fyfyrwyr ystyried yr heriau maen nhw'n eu hwynebu wrth dyfu, y meysydd lle gall SPHE/ACRh fod o gymorth iddyn nhw, ac ystyried y gwelliannau sydd eu hangen o ran addysgu a dysgu o fewn SPHE/ACRh.

"Er bod y myfyrwyr yn ein hysgol yn cydnabod y lluo o gefnogaeth sydd ar gael ar eu cyfer, tynnodd ein harchwiliad sylw at lefelau uchel o bryder, straen a phwysau ymhlith rhai myfyrwyr. Un math penodol o gefnogaeth a nodwyd oedd rôl gweithgaredd corfforol wrth helpu i ymdopi â straen. Gyda hyn mewn golwg, ar gyfer rhan olaf ein prosiect fe wnaethon ni ddod â'r adran Addysg Gorfforol i ymuno â ni ar ein taith. Gan ddefnyddio wal ddringo ein hysgol fel trosiad a math o weithgarwch corfforol, dechreuodd grŵp bach o fyfyrwyr 'Ddringo' – gan osod y Sêr Dymuniadau a gasglwyd gennym yn ystod yr archwiliad ar y Wal Ddringo. Mae'r sêr yn cynrychioli gobaith a phositifrwydd ar gyfer dyfodol SPHE/ACRh. Maen nhw hefyd yn tynnu sylw at y gwaith gwyb y gallir ei gyflawni pan fydd myfyrwyr yn cael eu tywys ar y daith i rannu eu profiad a'u doniau niferus."



75 o fyfyrwyr (15-16 oed) | 70 o athrawon | Ysgol ôl-gynradd

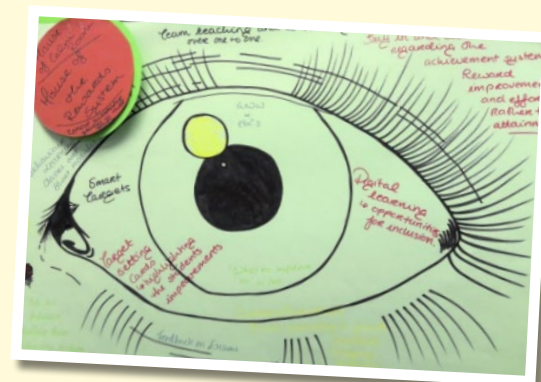
Talu ffioedd yn wirfoddol • Gwledig • Cyd-addysgol • Seiliedig ar ffydd (Catholig)

Dechreuais fy nhaith o wrando'n greadigol gyda grŵp ffocws yn cynnwys myfyrwyr y cylch uwch, nad oedden nhw'n cael unrhyw SPHE ar y pryd. Fe wnaeth y myfyrwyr ymgysylltu ac ymateb mewn modd anhygoel. Nesaf, fe es ati i weithio gyda'r staff a chynnal archwiliad staff gyda thua 70 o gydweithwyr yn rhan o weithdy cynhwysiant ysgol gyfan. Rhoddais ddarnau mawr o bapur iddyn nhw i gyd gyda llygad arnyn nhw a gofyn iddyn nhw rannu'r hyn maen nhw'n ei weld yn digwydd o amgylch yr ysgol o ran cynhwysiant ac allgáu.

Ar ôl y gweithdy, rhoddais y llygaid i fyny ar y wal yn ystafell y staff.

Yna, fe wnaethon ni'r un gweithgaredd gyda'r myfyrwyr ac fe ychwanegais i eu darta ar y wal. Fe wnaethon ni ganfod nad yw pob myfyriwr eisiau bod yn yr ystafell gyffredin nac yn teimlo eu bod nhw'n cael eu cynnwys yno. Arweiniodd hyn ni at wneud inni feddwl am sut y gallwn ni greu mannau cynhwysol ar draws adeilad yr ysgol a pheintio murluniau cynhwysol o amgylch yr ysgol i helpu i ddynodi a llunio'r hyn sy'n bosibl.

"Gall newid fod yn broses araf mewn ysgol fawr iawn fel ein un ni, ond mae newidiadau bach yn digwydd bob blwyddyn a gall pob newid wneud gwahaniaeth i fyfyrwr yn enwedig pan fydd y newidiadau'n cael eu harwain gan fyfyrwyr"



CREU CYMUNED YMARFER

Un canlyniad pwysig o'r Diploma Graddedig yn DCU fu creu strwythur sy'n helpu i ddatblygu cymuned ymarfer ar gyfer athrawon SPHE yn Iwerddon. Creodd y rhaglen gyfleoedd i athrawon SPHE ddatblygu perthnasoedd ag athrawon SPHE eraill mewn gwahanol gyd-destunau yn ogystal â chydweithio ar brosiectau y tu hwnt i'r cwrs.

'Oherwydd statws isel SPHE yn Iwerddon, roedd llawer o athrawon yn teimlo'n eithaf unig yn eu rolau. Roedd gwneud y cwrs gyda'i gilydd fel dod o hyd i gymuned nad oedden nhw'n gwybod ei bod yn bodoli.'

LLINYNNAU CAREDIGRWYDD

360+ o bobl ifanc (12-18 oed) | 12 o athrawon | 12 ysgol (ysgolion ôl-gynradd ac arbennig)

Yn hydref 2024, cafodd anfonlonrwydd y cyhoedd a'r dadlau ynghylch SPHE/ACRh yn Iwerddon effaith uniongyrchol ar lawer o athrawon SPHE a'u myfyrwyr. Mewn ymateb, daeth grŵp o 12 o athrawon a oedd wedi cwblhau'r Diploma Graddedig yn ddiweddar ynghyd i lunio ymateb creadigol a chadarnhaol. Gan ganolbwyntio eu hymdrechion ar Ddiwrnod Iechyd Meddwl y Byd, cydweithiodd athrawon o 12 ysgol wahanol â'u myfyrwyr ar yr un diwrnod i greu cwiltiau caredigrwydd, a gafodd eu hongian yng nghoridorau'r ysgol. Prosiectau ysgol gyfan oedd y rhain a ddangosodd yr hyn y gall SPHE ei wneud. Codwyd ei phroffil mewn ysgolion gan ddangos sut y gall gwrando a chreadigrwydd drawsnewid mannau o ofn a phanig yn fannau gobaith a gwrthsefyll. I'r garfan hon o athrawon, roedd hefyd yn ffordd o gysylltu gobaith, creadigrwydd a gwrthsefyll ar draws gwahanol safleoedd a chyd-destunau yn Iwerddon.

Y Cwilt Caredigrwydd

Mae'r gweithgaredd hwn yn gwahodd myfyrwyr i greu clytiau unigol, wedi'u gwneud o bapur yn aml, lle maen nhw'n rhannu negeseuon, syniadau a gweithredoedd o garedigrwydd. Yna caiff y clytiau hyn eu gwehyddu, eu styffylu, neu eu gludo at ei gilydd i ffurfio cwilt sy'n dod â phrofiadau a mynegiadau unigol ynghyd. Mae'n weithgaredd trawsgwricwlaidd sy'n cysylltu celf, llythrennedd a hanes – gan archwilio cymunedau a thraddodiadau gwneud clytiau lleol, rhanbarthol a chenedlaethol.



LE CHEILE

GALWAD GREADIGOL A CHYFUNOL AM NEWID

33 o bobl ifanc (12 i 17 oed) | 7 athro | 7 ysgol

Cysylltu caredigrwydd ar draws gwahaniaethau

Ar 8 Mai 2025, daeth saith athro o'r un garfan ynghyd eto ar gyfer prosiect Le Cheile – gweithdy SPHE creadigol rhwng ysgolion i bobl ifanc o saith ysgol wahanol ledled Iwerddon. Gan adeiladu ar y prosiect caredigrwydd, gweithiodd y grŵp gyda'r darlithydd o DCU, Dr. Leanne Coll i wneud cais am gyllid gan Gyngor Addysgu Iwerddon i gyd-gynhyrchu a chynnal y gweithdy hwn fel ffordd o feithrin cysylltiad a chydweithio yn SPHE.

Y nod oedd dod â phobl ifanc ynghyd i gymryd rhan mewn gweithdy gyda chyfoedion o wahanol gefndiroedd, ardaloedd a lleoliadau addysgol. Y gobaith oedd creu man lle gallai pobl ifanc rannu eu straeon a'u profiadau o dyfu, ac amlinellu sut y gall pwnc fel SPHE eu helpu i lywio eu taith.

Roedd 38 o bobl ifanc yn rhan o'r prosiect i gyd, ac aeth 33 i'r gweithdy. Daeth pobl ifanc o gyd-destunau amrywiol ledled Iwerddon: o ysgolion un rhyw a chymysg, o ysgol addysgol arbenigol, ac o ysgolion ag enwadau gwahanol neu ddim enwad o gwbl.

"Beth yw rhai o'r syniadau ar gyfer newid y mae angen eu rhoi ar waith?"

I weld rhagor o ddulliau gweithredu barcud, gweler Camau AGENDA **Gwneud Rhubanau Enfys** ar gyfer **Cydraddoldeb Rhywiol**

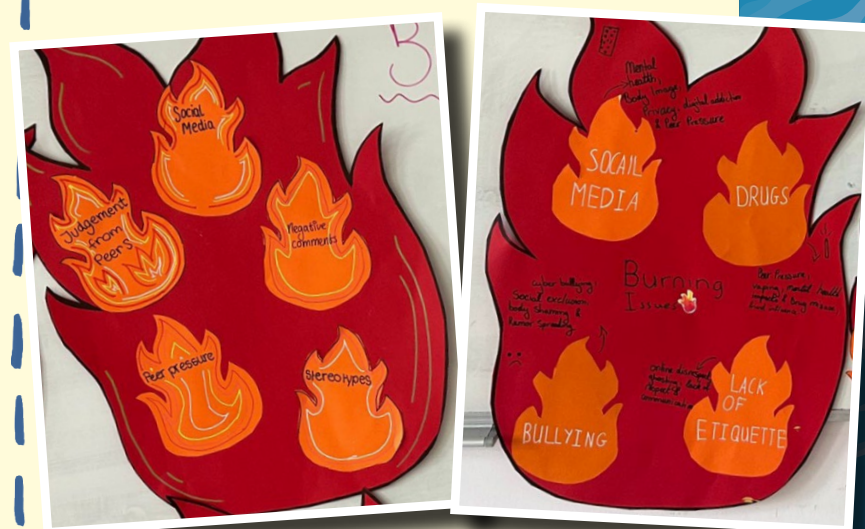


Ymadrodd
Gwyddeleg sy'n
golygu "gyda'n
gilydd" yw Le
Cheile.

O gerddi bywgraffyddol a drama i symudiad a chreu cerddoriaeth

I baratoi ar gyfer y diwrnod, creodd y myfyrwyr eu cerddi bywgraffyddol, rhestrau chwarae cerddorol, a gweithiau celf eu hunain. Rhannwyd y rhain ymysg y grwpiau fel bod y myfyrwyr eisoes yn gyfarwydd â straeon ei gilydd, er nad oedden nhw erioed wedi cwrdd o'r blaen.

Dechreuodd y diwrnod drwy gynnal gweithgaredd symud i dorri'r iâ. Dilynwyd hyn gan gyfres o weithgareddau creadigol a gynlluniwyd i'w helpu i fyfrio ar eu profiadau o dyfu a sut y gall SPHE eu helpu. Drwy'r celfyddydau gweledol, theatr ryngweithiol, barddoniaeth a cherddoriaeth, gwahoddwyd pobl ifanc i fynegi teimladau a allai fod wedi bod yn anodd eu rhoi mewn geiriau fel arall. Roedd y gweithgareddau hyn hefyd yn hwyl ac yn helpu i feithrin ymdeimlad o gysylltiad.



"Pynciau llosg"

PAW FYDD DARTA YN GALW

I ddod â'r diwrnod i ben, daeth y myfyrwyr ynghyd â'u hathrawon a bardd i fyfrio ar y diwrnod, y darnau a grëwyd ganddyn nhw, a'r profiadau a rannwyd. Gyda chymorth y bardd, dechreuodd y myfyrwyr fynegi'r haenau o emosiwn, yr ystyr a'r stori yn eu gwaith celf. Fe wnaethon nhw greu darnau gair llafar wedi'u hysbrydoli gan eu darta eu hunain a, gyda'i gilydd, fe wnaethon nhw gyfansoddi cerdd o'r enw **EIN GALWAD**.

The hope-
A journey of learning
together.
Creativity often holds the key.
Uncover my wonder,
Reveal all that's hidden inside
me.
Become someone else-
Pretend for a while.
Creative expression-A
doorway to the heart.
Show it through art, Through
song,
Through the clothes I wear.
Flare a fire, Build, create-
And spark a generation shift.

We are more than
exams.
More than data
figures and digits.
Our call is for the
whole journey:
Voice.
Story.
Connection.
The future-My future.
Our future.
And we're claiming it

We pause-
And realise the call to listen.
The journey of young people-
It's a harder look than we
thought.
Safety. Identity.
External and internal war.
You wouldn't think that young
people think like this.
Exposed,
Expectations mounting
On social media-And in real
life too.
Social media is our second
school:
Expectation. Expectation.
Judge. Judge. Judge.

But this group-We are different.
Fire in our bellies, Holding,
owning our space.
Taking up our place in the world.
And our call?
The creation of safe spaces.
Do you know our story?
Can you hold the space?
A curriculum where my voice is
encouraged-A glimpse of
comfort.
A place where I feature.
Where I am not alone.
Connection through our stories.
Experiences that shape the
toolkit
We carry into life.

Etifeddiaeth fyw o ymarfer

I'r athrawon, roedd hon hefyd yn foment bwerus o ran dysgu'n proffesiynol gan fod cyfleoedd i gydweithio ag athrawon SPHE eraill a gweld beth mae'n ei olygu i weithio o fewn cymuned ymarfer.

Mae'r digwyddiad hwn yn rhan o'r hyn y mae'r diploma wedi'i greu, gan ddod â saith cyn-fyfyrwr o'r garfan gyntaf ynghyd sydd wedi bod yn defnyddio creadigrwydd i wrando ac addasu i amgylcheddau eu hysgol a dechrau gwneud newidiadau o bwys.

Cydnabyddiaethau

Ysgrifennwyd yr astudiaeth achos hon ar y cyd gan Ester McGeeney, Leanne Coll ac EJ Renold, a chafwyd cyfraniadau allweddol gan athrawon sydd wedi cymryd rhan yn rhaglen diploma Graddedig DCU. Hoffem ddiolch i bob un o'r athrawon sydd wedi rhannu eu syniadau a'u profiadau gyda ni ac wedi ein helpu i gyd-gynhyrchu'r astudiaeth achos hon.